

浙江金融职业学院文件

浙金院保卫〔2025〕1号

浙江金融职业学院 关于印发《浙江金融职业学院事故灾难类 突发事件专项应急预案》的通知

各部门、二级学院：

根据《浙江金融职业学院突发事件总体应急预案》要求，为科学应对校园突发事故灾难公共事件，制定《浙江金融职业学院事故类突发事件专项应急预案》，现予印发，请认真贯彻执行。

附件：1. 浙江金融职业学院大型群体活动公共安全
事故应急预案

2. 浙江金融职业学院师生溺水事故处置应急预案
3. 浙江金融职业学院校园恶性交通事故应急预案
4. 浙江金融职业学院火灾事故应急预案

浙江金融职业学院

2025 年 3 月 10 日

附件 1

浙江金融职业学院 大型群体活动公共安全事故应急预案

一、总则

（一）编制目的

提高学校各部门的快速反应和应急处置能力，有效预防和妥善处置大型群体活动公共安全事故，维护安全和谐的校园环境，保持学校安全稳定局面和正常的教学、科研和生活秩序。

（二）编制依据

根据国家、浙江省有关突发事件应急预案法律、法规、规章和《浙江金融职业学院突发事件总体应急预案》，结合本校实际特制定本预案。

（三）工作原则

1. 统一领导，协调配合。在校党政的领导下，学校成立处置工作领导小组，具体指挥和综合协调处置工作。有关部门根据职责和分工，各负其责，密切协作。

2. 重在预防，快速反应。从法规、制度、思想、组织、物资等方面全面采取各种预防措施，在领导、经费保障和

力量部署等方面加强硬件与软件建设，增强工作的实力，提高工作效率。坚持预防和应急相结合，常态和非常态相结合。建立和完善监测、预测和预警体系，做好应对大型群体活动公共安全事故的思想、组织、物资等各项准备。立足于防范，及时发现安全隐患，尽早、尽快消除安全隐患。

3. 以人为本，安全优先。坚持以人为本，把人的生命安全放在第一位，迅速组织救治，把保障师生健康和生命财产安全作为首要任务，将大型群体活动公共安全事故及其造成的人员伤亡和危害降到最低限度。

4. 因事施策，快速处置。根据大型群体活动公共安全事故的性质、规模、严重程度和影响大小，采取不同的策略和方法进行处理，一旦发生大型群体活动公共安全事故，立即作出反应，行动要迅速，措施要果断，坚持把事件控制在基层，就地解决、不扩展，尽可能控制在一定范围内，避免造成社会治安秩序混乱和失控。

（四）适用范围

本预案适用于因各种因素引发的校园大型群体活动公共安全事故。

二、组织领导

（一）指挥中心

总指挥：分管安全工作校领导（值班校领导）

成 员：党校办公室、绍兴校区管理办公室、宣传统战部、学生处、安全保卫部、校园建设处、数字化建设管理中心、涉事人所在部门负责人。

指挥中心办公室设在校办或绍兴校区管理办公室。指挥中心在接到发生大型群体活动公共安全事故报告时即开始工作。

指挥中心的任务：

传达贯彻上级有关稳定工作的指示精神，部署学校稳定工作。全面负责事态的判断、处置的决策、力量的调动和与上级部门、公安机关及社会机构的沟通联系。

（二）工作机构

指挥中心下设现场处置组、宣传舆情组、学生教育疏导组、教职工教育疏导组、涉外/涉港澳台联络协调组、治安保卫组、后勤保障组。

1. 现场处置组

组长：学校中层值班和安全保卫部部长

按事态性质，范围，根据指挥中心的决策，立即组成一个或多个现场处置组，处置组由学校中层值班、学生处、绍兴校区管理办公室、安全保卫部和涉事人所在部门负责人组成。根据指挥中心的决策，执行现场指挥，直接参与制止和平息事态以及现场控制工作。

(1) 主要负责大型群体活动公共安全事故的现场控制，根据室内，室外的不同情况及时组织师生有序疏散，确保人员安全，尽力避免继发性事故的发生，适当进行校内交通管制；

(2) 同时加强门卫盘查和校园巡逻，对重点要害部位（水、电、气、热）加强保卫等；

(3) 及时与公安部门取得联系，协助公安机关查破案件，调查事故。

2. 学生教育疏导组

组长：学工部部长

主要职责：

(1) 做好学生思想政治教育工作，组织政治上过硬，思想上合格、业务能力强的学工干部、辅导员、心理咨询员和学生干部队伍；

(2) 及时了解掌握学生的思想动态和引发事端的背景因素，掌握深层次、预警性信息；

(3) 事件发生时，及时有效地做好学生及其家长的教育和疏导，心理辅导工作；

(4) 协助宣传舆情组做好突发事件期间的舆论引导和宣传工作。

3. 教职员工教育疏导组

组长：人事处处长

主要职责：

（1）做好教职员工及其家属的思想工作；

（2）及时了解掌握教职员工的思想动态和深层次矛盾，掌握预警性信息；

（3）事件发生时，引导各相关单位做好教职员工及其家属的教育、疏导和心理辅导工作；

（4）协调宣传舆情组做好突发事件期间的舆论引导和宣传工作。

4. 宣传舆情组

组长：宣传统战部部长

主要职责：

（1）加强学校舆论阵地的控制和管理，做好正面宣传和舆论引导工作，稳定师生的情绪；

（2）关注新闻媒体和社会、师生对学校大型群体活动公共安全事故发生、处置等的议论；

（3）做好对新闻媒体的联系接待工作；

（4）数字化管理中心对校园网实行 24 小时监控，一旦发现不良信息，要做好备份，及时删除，并配合有关部门做好查处工作。

5. 涉外/涉港澳台联络协调组

组长：国际交流合作处（港澳台事务办公室）、国际交流学院处长

主要职责：

（1）收集掌握涉外方面的动态信息，妥善处理大型群体活动公共安全事故与外籍人员有关的事宜；

（2）保持与政府外事部门，有关国家驻华外交机构的联系。

6. 后勤保障联络接待组

组长：涉事部门负责人、校园建设处处长

主要职责：

（1）按照指挥部的要求，负责对水，电，气，热、通讯等进行控制；

（2）为现场处置提供必要的物资，车辆，通信、饮食等保障，积极开展现场医疗救护等工作；

（3）妥善安置疏散人员和受伤受害人员及家属的医疗、安抚和心理援助工作，事发部门负责人做好对当事者家属的接待工作，特别是做好对伤亡者家属的安抚接待工作。

7. 机动力量组

组长：安全保卫部部长

主要职责：

（1）负责后续力量的补充，组织保卫干部、校卫队员和其他相关人员临时组成后备力量；

（2）听从指挥中心的调遣。

三、运行机制

（一）信息报告

发现在校园集体活动中有人员发生公共安全事故后，发现人迅速报告安全保卫部值班室（86739110），讲清事件发生的主要内容、原因、时间、地点、人员信息等；由安全保卫部值班室负责报告党校办公室，学校中层值班和安全保卫部负责人；党校办公室或安全保卫部负责人立即报告分管安全保卫工作校领导或主管校领导，根据事态发展的趋势，由党校办公室负责向上级部门，公安机关及时上报信息。在事件处置过程中，要与上级相关部门保持密切联系。紧急情况需外部协助的立即向有关部门电话求助（火灾“119”；人员伤亡“120”；重大案件“110”）。必要时可预先通知校内广播、电视、网络等传媒做好播报准备。

（二）先期处置

接报部门负责人和安全保卫部负责人必须立即安排先期处置工作，如：派人赶赴现场控制局势和掌握情况，负责人到现场后需根据情况调集增援力量，所派人员必须在第一时间到位并开展工作，防止事态扩大；现场情况必须及时向分管领导汇报。

（三）预案启动

根据《浙江金融职业学院突发事件总体应急预案》分析判断事件等级，由分管校领导（值班校领导）宣布启动。

1. 属于Ⅰ级事件的行为包含：造成1人以上死亡的群体活动公共安全事故，学校所在区域内的人员和财产遭受重大损害，对学校的教学秩序产生重大影响事故灾害。

2. 属于Ⅱ级事件的行为包含：造成人员受伤未出现死亡案例的群体活动公共安全事故，对学校的人员和财产造成损害，对学校的教学秩序产生较大影响的事故灾害。

3. 属于Ⅲ级事件的行为包含：群体活动公共安全事故对师生员工个体造成了伤害，对学校教学秩序产生一定影响的事故灾害。

（四）预案实施

1. 指挥中心接到报告后，立即向总指挥汇报，并启动本应急预案或总体应急预案；

2. 指挥中心现场处置组要在第一时间赶赴现场，靠前指挥、组织疏导、抢救伤员，情况严重的要立即向教育厅、属地政府部门和公安部门报告，并请求援助；

3. 活动组织方和安全保卫部要根据室内室外的不同情况及时组织师生有序疏散，确保人员安全，尽力避免次生事故的发生；

4. 组织人员对受伤者进行人工呼吸、止血等应急抢救处置，尽快将伤病员送往医院抢救，妥善安置伤病员；

5. 迅速通知受伤人员亲属，及时向师生和亲属通报有关情况，妥善安置疏散人员和受伤受害人员及家属的医疗、安抚和心理援助工作，确保师生和亲属情绪稳定；

6. 宣传舆情组迅速向处置组收集信息，及时对信息进行综合分析，上报指挥中心，为领导决策提供依据；及时通报事件进展情况，稳定师生情绪，防止负面猜测和不良舆论；

7. 若大型群体活动公共安全事故涉及外籍教师或留学生，外事工作组应立即介入，及时了解情况，及时向指挥中心汇报，由指挥中心作出进一步处理意见；

8. 后勤服务组要维护学校正常的工作、生活秩序，并保障学校师生对车辆，水电、膳食等条件的需要。组织救护车辆、医务人员，到达指定地点待命；

9. 各指挥中心成员部门必须坚守岗位，恪尽职守。按各部门的工作职责和指挥中心或现场处置组的指示，做到传达到位，人员到位、执行到位。

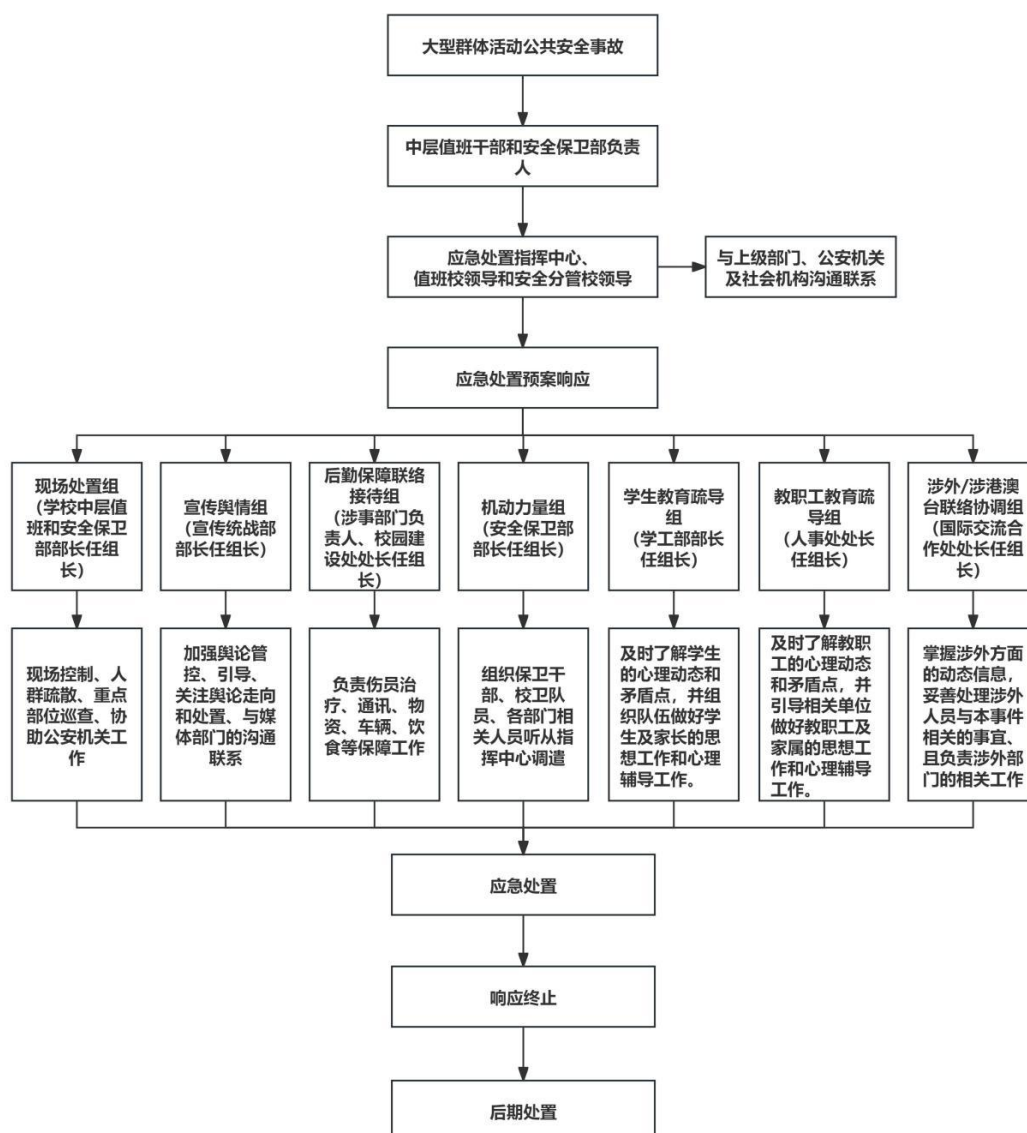
（五）扩大应急

发生特别重大大型群体活动公共安全事故，采取本处置措施无法控制和消除其严重危害时，需要实施扩大应急行动。按照《浙江金融职业学院突发事件总体应急预案》扩大应急处置，并向省教育厅报告，请求省教育厅或省政府的支援。

（六）应急结束

大型群体活动公共安全事故平息，危险因素消除后，指挥中心办公室向总指挥提出应急结束的建议，经批准后实施。

处置流程图



附件 2

浙江金融职业学院 师生溺水事故处置应急预案

一、总则

为提高学校各部门的快速反应和应急处理能力，有效预防和妥善处置师生溺水事故，保护师生的生命安全和维护校园安全稳定和正常的教学科研生活秩序。

（一）工作目标

强化对学校师生溺水事故处置工作的领导，严格落实各项安全措施，及时、快速、有效、规范处置。对师生溺水事故工作的预防、救治和先期处置，以最大限度减少伤亡和损失。

（二）编制依据

根据国家、浙江省有关突发事件应急预案法律、法规、规章和《浙江金融职业学院突发事件总体应急预案》，结合本校实际特制定本预案。

（三）预案适用范围

本预案适用于我校师生因各种因素和原因引发溺水事的应急处置。

二、工作原则

（一）统一指挥，快速反应

发现或获悉师生溺水事故发生时各在岗人员要在第一时间报校园 110（86739110），紧急时同时报告 110、120 和学校总值班、安全保卫部领导，并逐级上报校主要领导和上级主管机关。

（二）主动抢救，迅速处理

事件发生后，要在第一时间启动预案，组织相关部门和人员进行有效救治。

（三）以人为本，安全优先

在处置溺水的突发事件过程中，要坚持以人为本，把人的生命安全放在第一位，把保障师生生命安全作为首要任务，最大程度地减少溺水事件人员伤亡和危害。

（四）依法依规

在师生溺水事故发生时，要迅速判断事故性质，快速启动学校应急处置程序，果断采取处置措施。以抢救生命和稳定局面为原则，防止因抢救不及时汇报不及时而使事故扩大化，坚持依法依规处置。

三、组织体系

（一）指挥中心

总指挥：分管安全工作校领导（值班校领导）

成 员：党校办公室、宣传统战部、学生处、人事处、教务处、安全保卫部、校园建设处负责人、二级学院（副）书记。

指挥中心办公室设在校办或绍兴校区管理办公室。指挥中心在接到发生师生溺水事故报告时即开始工作。

负责学校师生溺水事件的应急处置、组织指挥、宣传教育、检查指导、先期处置、总体协调。

（二）工作机构

1. 现场处置组

组长：安全保卫部部长

主要职责：

（1）根据指挥组的决策，执行现场指挥，直接参与现场保护、现场抢救、情况了解等工作；

（2）师生溺水现场的秩序维持和警界、现场保护、局面控制、监控跟踪等；

（3）与公安机关，属地部门的联系汇报，协助公安部门进行调查取证工作等；

（4）抢救处理、伤员病情掌控。

2. 宣传舆情组

组长：宣传统战部部长

主要职责：

(1) 协调相关部门了解具体情况及时报告及对外通报;

(2) 负责宣传教育工作,事件信息的掌控和对外发布,校内媒体的控制管理,来校媒体机构的接待等;

(3) 负责校园网络的监控,相关信息的监管与处理等。

3. 师生教育疏导组

组长: 学生处处长

成员: 学生处、涉事部门安全保卫部、明理学院负责人、二级学院(副)书记。

主要职责:

(1) 组织人员进行疏散引导;

(2) 进行教育疏导和心理干预,必要时及时送往医院,防止二次危害发生。

4. 治安保卫组

组长: 安全保卫部部长

主要职责:

(1) 组织保卫干部、校卫队员和其他相关人员临时组成后备力量,听从指挥中心的调遣;

(2) 师生溺水现场的控制、人员疏散、校内外交通管制,维持学校治安秩序;

(3) 加强与上级公安部门的联系,协助公安机关调查事故原因。

5. 后勤保障组

组长：校园建设处处长

成员：涉事部门（学院）负责人、卫生所所长。

主要职责：

- （1）现场师生溺水人员的医疗救治；
- （2）与校外医院的联系，提供医疗救助咨询、建议等；
- （3）负责事故处理中的车辆调度和生活安排；
- （4）做好涉事人员的家属情绪安抚和接待工作等。

6. 涉外/涉港澳台联络协调组

组长：国际交流合作处处长

成员：国际交流学院，相关部门（二级学院）负责人

主要职责：

妥善处理师生溺水事件与外籍人员、港澳台人员有关的事宜。

四、运行机制

（一）初期处置

1. 报告。发现师生溺水事故或有伤亡苗头，知情者或目击者报警（校园 86739110），接警员通知巡逻组先期赶到事发地确认进行先期处置，同时报告安全保卫部值班人员，值班人员立即报告安全保卫部负责人，同时报告党校办公室（工作时间），中层值班（非工作时间），必要时报 110 或 119，逐级上报校主要领导和上级主管部门。

2. 控制。接报部门负责人和安全保卫部负责人必须立即安排先期处置工作，派人赶赴现场控制局势和掌握情况，负责人到现场后需根据情况调集增援力量，所派人员必须在第一时间到位并开展工作。师生溺水尚未实施或正在实施的应立即制止，防止事态扩大；师生溺水已经实施的应立即抢救并保护好现场；现场情况必须及时向分管安全保卫工作领导汇报。安全保卫部监控室工作人员必须将校园视频监控切换到事发现场，并做好备份，以便事后调查取证。

3. 启动。学校分管安全保卫工作领导根据师生溺水事故的性质和伤害程度迅速召集校指挥中心成员会议，研究决定启动应急预案及相应的处置程序。

（二）中期处置

1. 动态掌握。到现场的各部门负责人或保卫值班人员应尽快了解事发原因和当事人的个人信息；迅速控制尚未实施溺水人员；疏散无关人员；随时掌握事态发展；保持上下沟通，及时汇报，努力控制局势。如当事人已经溺水，应第一时间报 120 和校卫生所进行抢救。

2. 研究布置。指挥中心成员在指挥中心领导的指导下及时分析事态变化；随时研究应对策略；充分调动各方力量。

3. 执行。各指挥中心成员必须坚守岗位，恪尽职守；按各部门的工作职责和指挥中心或现场处置组的指示，做到信息传达到位、人员到位、执行到位，以快速、正确、有力的姿态处置好师生溺水事故，在营救溺水或溺水事故认定时必须及时报公安机关介入。

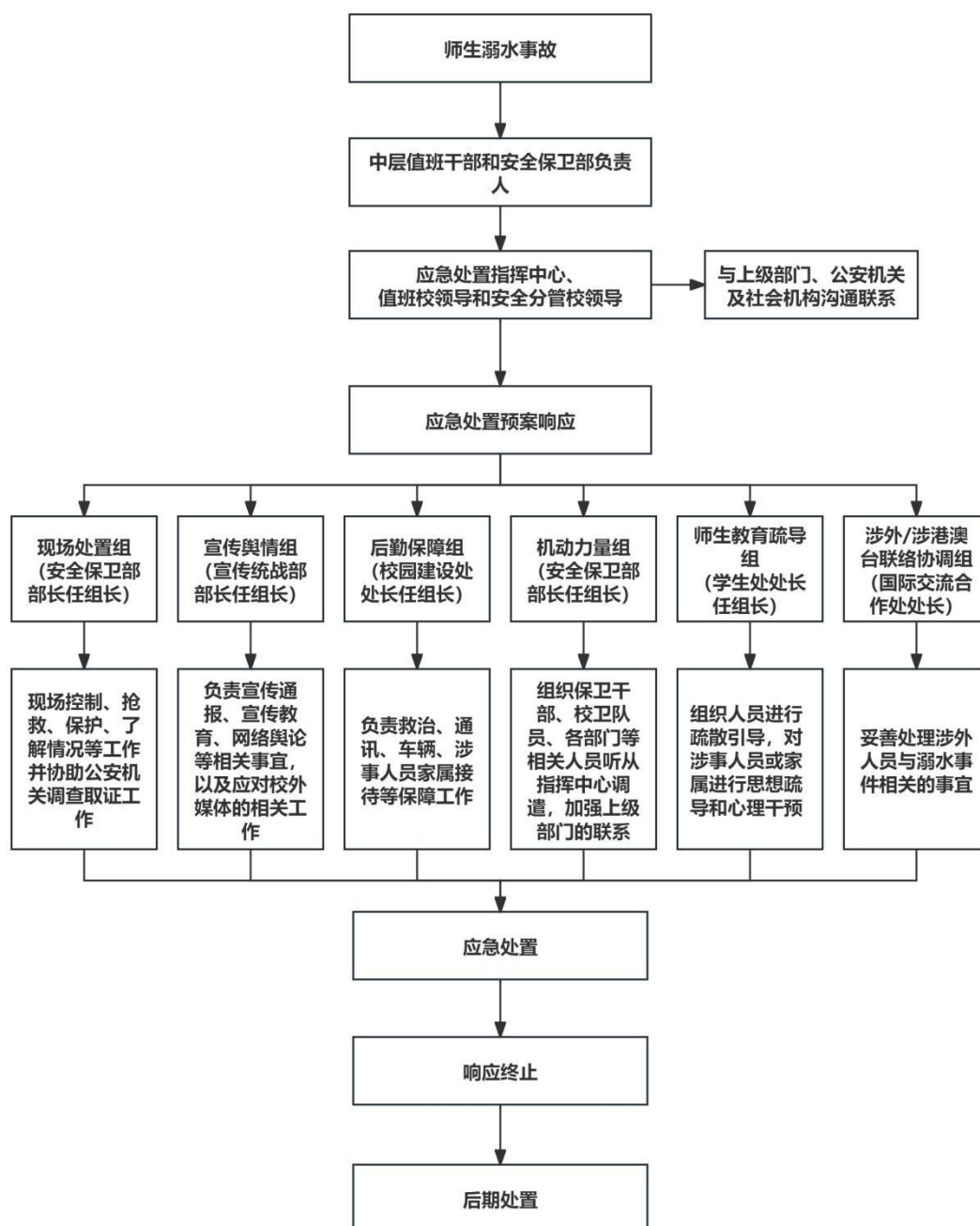
（三）善后阶段

1. 处理。公安、医疗机构、安全保卫部和事发部门对师生溺水事故进行调查取证，出具调查和诊断结果。学校在公安机关、属地部门的指导下按国家有关法律和学校有关规定进行善后处理。学校指挥中心根据师生溺水事故的性质、后果、影响等，按职责和责任建议是否对涉事部门或涉事部门负责人进行行政处分，提交学校会议审议。

2. 总结。涉事部门和主要处置部门按要求书面总结师生溺水事故发生的原因、处置的过程、处置的结果、经验教训等；提出以后的整改措施或意见，报指挥中心备案。

3. 公布。学校指挥中心根据师生溺水事故的性质、后果、影响等，决定是否对校内外进行通报。

处置流程图



浙江金融职业学院 校园恶性交通事故应急预案

一、总则

（一）编制目的

为有效预防和妥善处置校园恶性交通事故，最大限度地保护学校财产，保障师生人身、财产安全，维护校园安全稳定和正常的教学工作秩序，营造平安和谐的校园环境。

（二）编制依据

根据国家、浙江省有关突发事件应急预案法律、法规、规章和《浙江金融职业学院突发事件总体应急预案》，结合本校实际，特制定本预案。

（三）工作目标

强化对学校处置校园恶性交通事故工作的领导，严格落实各项安全措施，及时、快速、有效、规范处置。对校园恶性交通事故的预防、教育、演练和先期处置，以最大限度减少伤亡和损失。

（四）适用范围

本预案适用于在浙江金融职业学院内及周边范围发生的交通伤亡事故或在校区外本校校车发生的交通伤亡事故的应急处置。

本预案所指的“交通事故”，是指车辆在道路上因过错或者意外造成的人身伤亡或者财产损失的事件（《中华人民共和国道路交通安全法》第八章第一百一十九条第五款）。

本预案所指的“恶性交通事故”是指具有以下情形之一的：

1. 死亡一人或者重伤三人以上，负事故全部或者主要责任的；

2. 死亡三人以上，负事故同等责任的；

3. 造成公共财产或者他人财产直接损失，负事故全部或者主要责任，无能力赔偿数额在三十万元以上的。（《中华人民共和国刑法》第 133 条，《最高人民法院关于审理交通肇事刑事案件具体应同法律若干问题的解释》第 2 条第 1 款）

二、工作原则

（一）统一指挥，快速反应

一旦发生校园恶性交通事故，各在岗人员要在第一时间报校园 110(0571—86739110(杭州校区)或 0575—81503110(绍兴校区))（同时报告 110、122、120，如需破拆报 119），

同时报告总值班或安全保卫部负责人，并逐级上报校主要领导和上级主管机关。

（二）主动抢险，迅速处理

事件发生后，要在第一时间启动预案，组织相关部门和人员进行有效救援。

（三）以人为本，生命第一

事件发生后要把救护生命作为首要任务，最大限度减少伤亡。

（四）科学施救，防止事态扩大

在事件处理过程中，要迅速判断现场状况，采取有效措施对现场交通进行管控，避免应急处理过程中再次发生人员伤亡。

三、组织体系

（一）指挥中心

总指挥：分管安全工作校领导（值班校领导）

成 员：办公室、宣传统战部、学工部、教务处、人事处、计划财务处、校园建设处、安全保卫部等部门负责人。

负责校园恶性交通事故工作的领导、组织指挥、宣传教育、检查指导、先期处置、总体协调和与当地政府、上级部门的联动，校园恶性交通事故处置。

（二）工作机构

1. 现场处置组

组长：安全保卫部部长

主要职责：

（1）根据校园恶性交通事故处置指挥中心的指示，具体组织指挥、协调各工作小组的具体工作，并及时汇报现场情况；

（2）对事发现场进行隔离、警戒和先期处置，抢救伤员，保护现场，寻找当事人和证人。

2. 宣传舆情组

组长：宣传统战部部长

主要职责：

（1）加强学校舆论阵地的控制和管理，做好正面宣传和舆论引导工作，稳定师生的情绪；

（2）关注新闻媒体和社会、师生对事故发生、处置等舆情；

（3）做好对新闻媒体的联系接待工作；

（4）对校园网实行 24 小时监控，并配合有关部门做好查处工作。

3. 学生教育疏导组

组长：学生处处长

主要职责：

(1) 组织学工干部、辅导员、心理咨询队伍做好学生思想教育和引导工作，以及心理辅导工作；

(2) 及时了解掌握学生的思想动态和引发事端的背景因素，掌握深层次、预警性信息；

(3) 协助宣传舆情组做好突发事件期间的舆论引导和宣传工作。

4. 教职员工教育疏导组

组长：人事处处长

主要职责：

(1) 做好教职员工及其家属的思想工作；

(2) 及时了解掌握教职员工的思想动态和深层次矛盾，掌握预警性信息；

(3) 事件发生时，引导各相关单位做好教职员工及其家属的教育、疏导和心理辅导工作；

(4) 协助宣传舆情组做好突发事件期间的舆论引导和宣传工作。

5. 涉外涉港澳台联络协调组

组长：国际交流合作处处长

主要职责：

(1) 收集掌握涉外方面的动态信息，妥善处理恶性交通事故中与外籍人员有关的事宜；

(2) 保持与政府外事部门、有关国家驻华外交机构的联系。

6. 后勤保障组

组长：校园建设处处长

主要职责：

(1) 为现场处置提供必要的物资、车辆、通讯、饮食等保障；

(2) 积极开展现场医疗救护等工作；

(3) 由安全保卫部、学工部做好对上级主管部门及参与处置联络接待工作；

(4) 妥善安置疏散人员和受伤害人员及家属的医疗援助工作；

(5) 配合做好对当事者家属的接待后勤保障工作，特别是做好对伤亡者家属的安抚接待工作。

7. 治安保卫组

组长：安全保卫部部长

主要职责：

负责后续力量的补充，组织保卫干部、校卫队员和其他相关人员临时组成后备力量，听从指挥中心的调遣。

四、运行机制

(一) 应急处理基本程序

知情者或目击者报警（86739110），接警员通知巡逻组先期赶到事发地确认进行先期处置，同时报告安全保卫部值班人员，值班人员立即报告安全保卫部负责人或中层值班（非工作时间）必要时报 110 或 119，逐级上报校主要领导和上级主管部门。

安全保卫部接到报告后立即组织人员赶赴现场，建立警戒线，阻止无关人员进入现场，能救援的开展救援，同时防止事态扩大。校园恶性交通事故领导小组宣布启动应急预案，各应急处理救援行动组立即实施应急救援行动。

1. 处置组的任务：根据校园恶性交通事故处置指挥中心的决策，执行现场指挥，直接参与现场保护、现场抢救、情况了解等工作；

2. 安全保卫部的任务：组织校卫队员实施事件现场警戒，阻止无关人员进入学校，维护现场秩序，引导外部救援人员进入事件现场。与公安、交警部门的联系汇报，协助公安、交警部门进行调查取证工作等；

3. 疏散引导组的任务：负责把所有人员和无关人员撤离至安全区域；负责人员总体信息的掌握，现场人员的疏导归劝，思想工作和应对措施的建议，学生辅导员力量的调配，当事人家属、亲戚及同学的心理安抚与心理疏导工作等；

4. 医疗救护组的任务：主要负责校园内交通伤亡事故现场受伤人员的医疗救治，与校外医院的联系，提供医疗救助咨询、建议等；

5. 当事人所在部门的任务：主要负责本部门师生的思想工作、信息沟通，事故现场动态掌握，事故现场抢救处理，伤员病情掌控，与当事人家属的联系，家属来校后的生活起居安排、心理安抚，以及当事人去世后协助处理后事和有关事项的协商等。

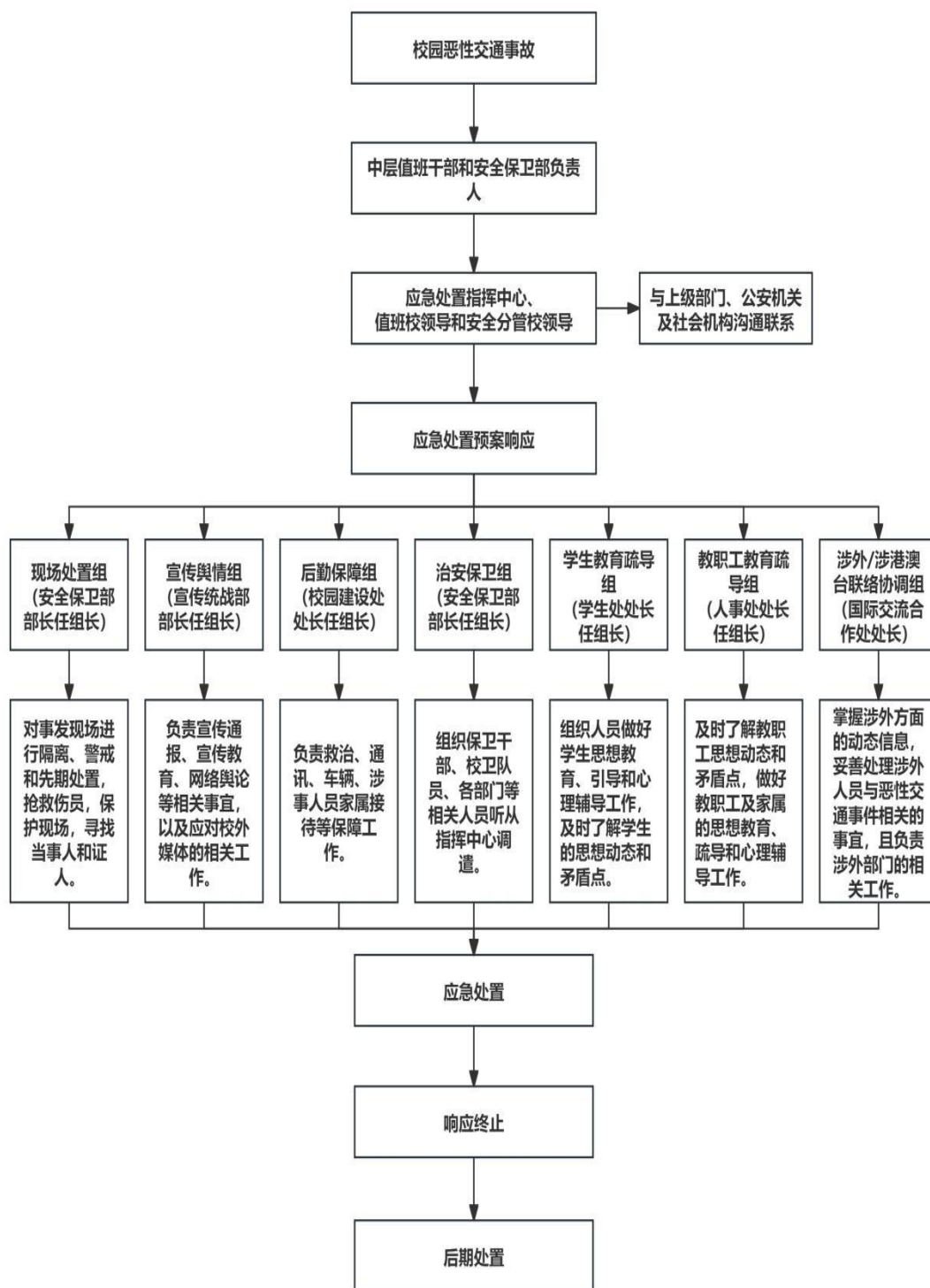
（二）善后处理

1. 总结。交通事故当事人所在部门和主要处置部门按要求书面总结师生交通伤亡事故发生的原因、处置的过程、处置的结果。经验教训等，提出以后的整改措施或意见，报指挥中心备案。

2. 处理。师生交通伤亡事故的责任认定与善后处理按照国家有关法律法规确定。校园恶性交通事故处置指挥中心根据师生交通伤亡事故的性质、后果、影响等，按职责和责任建议是否对交通事故当事人所在部门或部门负责人进行追究责任，提交学校会议审议。

3. 公布。校园恶性交通事故处置指挥中心根据师生交通伤亡事故的性质、后果、影响等，决定是否对校内外进行通报。

处置流程图



附件 4

浙江金融职业学院 校园火灾事故应急预案

一、总则

（一）编制目的

为加强和规范我校消防安全管理，提升发生火灾事故时的快速反应、精准指挥、高效协作、稳妥处置能力，力争把火灾扑灭在初发阶段，最大限度减少火灾带来的危害确保师生的生命安全和学校财产安全。

（二）编制依据

根据国家、浙江省有关突发事件应急预案法律法规、规章和《浙江金融职业学院突发事件总体应急预案》，结合本校实际特制定本预案。

（三）适用范围

本预案适用于指导预防和处置发生在学校所属区域内，因各种因素、原因引起的各类火灾事故

（四）学校火灾事故性质场所分类

火灾是指在时间或空间上失去控制的灾害性燃烧现象。在各种灾害中，火灾是最经常、最普遍地威胁公众安

全和社会发展的主要灾害之一。根据学校特点，将可能发生的火灾事故，按以下场所进行分类：

1. 夜间火灾。夜间火灾的成灾率一般比白天高，人员伤亡和经济损失往往也比白天严重。其特点有：发现晚，报警迟；受灾群众易于惊慌失措；能见度低，影响灭火战斗行动。

2. 带电设备、线路火灾。是指着火后，尚未来得及切断电源，或因生产、生活所需，确实不能切断电源的电气设备、线路火灾；有的则是由于其他可燃物着火，引燃带电的电气设备、线路发生的火灾。其特点有：容易触电；燃烧猛烈；蔓延迅速。

3. 学生活动中心火灾。我校学生活动中心是开展文化娱乐活动和较大集会的场所，往往处于人员高度集中状态。建筑高，空间大，结构复杂，有相当数量的可燃物；电气线路和照明设备多，耗电量大。着火后，火势猛烈，蔓延迅速，极易出现人员伤亡、建筑倒塌的局面。特别在人员集中的情况下，扑灭火灾，疏散人员，救助人员，难度较大。其特点有：学生活动中心的舞台最容易着火，观众席次之，放映室第三，还有道具室和化装间都属于学生活动中心重点防火部位；燃烧猛，蔓延快，房屋易倒塌；学生活动中心的各部分互相连通，易蔓延；人员密集，易造成

众多人员伤亡；扑救条件差：学生活动中心建筑高大环境复杂，可供灭火作战的有利途径比较少。

4. 办公室、宿舍、教室火灾。我校的办公室、宿舍教室为钢筋混凝土结构建筑，在发生火灾时，危害小于其他砖木结构建筑，因其燃烧部位局限在房间内部，处于不完全燃烧状态，不会引起建筑倒塌。在门窗关闭的情况下，燃烧面积局限在起火的房间和相连通的套间内按水平方向蔓延；这时室内空气量少，处于不完全燃烧状态，火势发展较慢，但产生大量的烟雾和高温。

5. 图书馆（档案馆）火灾。图书馆（档案馆）是供读者借阅图书、资料的文化机构，也是公共场所。其中阅览室经常有大量读者在阅览书刊、查检资料。其特点有：初期火灾，闷燃性大，易产生大量烟雾，书库内有紧密设置的书架、书柜和书籍等，通道窄小。在上述情况下，巡逻人员很难查清火点，即使发现书库遇险的工作人员，也难以及时疏散物资、抢救人员；图书馆内的木架、柜、箱、图书等皆为可燃物，摆放较密，为火灾蔓延创造了条件；建筑门窗多，通风良好，加速了火势延烧速度；烟火和调温气流通过门、窗、走廊等途径向外扩散，威胁到火灾区域的相邻部位，施用灭火剂困难；使用粉状或气态灭火剂不能消除阴燃和高温，而大量用水又会损坏图书、资料；阅

览室读者多，出口数量少，当受到高温烟气威胁后，人员不易在短时间内疏散到安全地带。

6. 其他场所火灾。

（五）工作原则

火灾事故处置工作应该遵循以下原则：

1. 校党政共同领导、分层负责和各司其职。学校火灾事故的处置工作按照一级抓一级、层层落实、环环相扣的工作机制，形成党委统一领导、一把手全面负责、部门分工协作的工作格局。在校党委的领导下，党委书记和校长全面负责火灾事故的处置。有关部门根据职责和分工，各负其责，密切协助。

2. 预防为主。学校各类火灾事故的处置工作首要任务是抓好预防工作，最大限度地避免火灾的发生。制度保障上要做到分工明确，职责清楚；安全检查工作要做到经常化、制度化，检查中发现的消防安全隐患要及时排除或及时汇报，并做好相应的台账，将安全隐患消灭在萌芽状态。坚决避免由于工作疏忽和失误导致学校火灾事故的发生。

3. 依法办事。学校发生火灾事故时，要迅速判断火场、火情及火势，快速启动应急处置程序，果断采取处置措施。处置工作始终坚持依法办事。

（六）火灾事故应急预案体系

学校火灾事故应急预案体系包括：

1. 学校火灾事故应急预案。是学校针对火灾事故制定的应急预案，是学校应对火灾事故总预案。

2. 部门(学院)火灾事故应急预案。是部门(学院根据学校火灾事故应急预案和自身职责为应对具体情况制定的应急预案。

二、组织体系

(一) 指挥中心

总指挥：分管安全工作校领导（值班校领导）

成 员：学校办公室、绍兴校区管理办公室、安全保卫部、宣传统战部、校园建设处、学生处、事发部门负责人。

主要职责：

(1) 领导和组织学校的火灾突发事件的应急处理工作，提出校园火灾应急处置的指导意见和具体措施；

(2) 指挥协调各职能小组和志愿消防队开展工作，迅速果断将火灾扑灭在初始阶段；

(3) 协调配合到达火场的消防救援队开展各项灭火行动；

(4) 配合协助消防救援机构做好火灾事故调查等善后工作。

(二) 工作机构

指挥中心下设综合协调组、宣传舆情组、疏散引导组、灭火行动组、突发情况处置组、治安保障组、后勤保障组。

1. 综合协调组

组长：办公室主任或绍兴校区管理办公室负责人。

主要职责：

（1）与省委省政府、省教育厅和政府应急管理部门保持联络沟通，接受和传达上级指令，接待上级的考察指导；

（2）收集汇总信息，并向指挥中心报告；

（3）按照有关要求，根据学校统一安排，及时准确地向上级部门报送信息；

（4）做好学校火灾事故应急处置工作会议组织和记录；

（5）及时向相关部门传达指挥中心的指令，督促有关事项落实；

（6）完成指挥中心交办的其他事宜。

2. 现场处置组

组长：中层值班和安全保卫部部长

主要职责：

（1）疏散引导人员撤离现场；

（2）指挥组织火灾单位人员和物资的疏散自救工作；

（3）在安全距离外设置警戒线，阻止无关人员进入；

(4) 维持现场及校园秩序，处理火灾现场外围突发情况；

(5) 抢救火灾受伤人员；引导消防救援队车辆快速到达火灾现场；

(6) 协助公安、消防等机关查破案件，调查事故原因。

3. 宣传舆情组

组长：宣传统战部部长

主要职责：

(1) 广泛收集校内外有关舆情，整理成报告，供领导决策参考；

(2) 拟定宣传口径，并利用各种宣传工具积极开展宣传，提供有效信息；

(3) 负责校内各类媒体的管理工作；

(4) 负责校外媒体的接待和联络工作，提供宣传口径

(5) 负责与上级宣传统战部门和媒体主管部门联系，沟信息或请求支援。

4. 灭火行动组

组长：安全保卫部分管消防负责人

主要职责：

(1) 第一时间组织志愿消防队员和在场人员及消控室人员启用消防设备设施扑救初起火灾；

(2) 火灾升级时，立即向消防救援队报警，并如实报告火灾发生的范围、火势大小、有无人员被围困等情况；

(3) 密切注意扑救人员的人身安全，遇有重大危险时，立即撤离。

5. 后勤保障组

组长：校园建设处负责人

主要职责：

负责发现火灾时的通讯联络、物资器材、车辆调配、道路畅通、电器设施控制、水源保障、医疗救护等。

三、运行机制

在指挥中心领导下，相关各部门各负其责，完善火灾事故应急处置各项工作制度，建立健全应急处置快速反应机制，提高应急处置能力。

(一) 信息报告

当消防控制中心接到火警报警时，巡逻人员 1 分钟内到现场确认情况，如确定发生火灾立即向校园 110（0571—86739110（杭州校区）或 0575—81503110（绍兴校区））报告，3 分钟内开展火灾初期灭火程序。其他人员发现火灾时，必须在第一时间报告安全保卫部；紧急情况下可直接报 119。安全保卫部接到报警后应第一时间报告校办和学校总值班，根据火情情况是否报 119。

(二) 初期处置

安全保卫部接报后，立即调集临近现场人员赶赴火场，就近使用灭火器材灭火，控制火势；同时，调集保卫人员、校卫队员和志愿消防队员等有关力量，携带灭火器材等：展开灭火工作；封锁火势出入通道，同时疏散人员，抢救伤员，转移财物，控制现场等。消控室立即启动火灾地点消防联动设施，需要使用消火栓时，启动消防泵给水。安全保卫部监控室工作人员必须将校园视频监控切换到事发现场，并做好备份，以便事后调查取证。有消防车参与火灾扑救的，各门岗要做好消防车辆的引导指挥工作。

（三）预案启动

学校分管消防工作领导根据火情事态性质、范围，如发现有人受困，或者当前措施及扑救手段无法控制火势时，立即汇总火情信息向上级消防救援部门报告，同时迅速动员调集校内一切救援物资器材及所有灭火力量到火场支援，并根据火情指挥宣传舆情组、现场处置组灭火行动组和后勤保障组进行联动处置。

1. 火灾事故分级

学校火灾事故按照起火原因、火灾地点、发现(报警)时间和可能造成的危害等因素，由高到低一般分为：特别重大火灾事故（Ⅰ级）、重大火灾事故（Ⅱ级）、较大火灾事故（Ⅲ级）、一般火灾事故（Ⅳ）。

（1）特别重大火灾事故（Ⅰ级）是指，火场情况特别复杂，火势蔓延特别迅速，发生危化品爆炸，由上级应急部门指挥，国家综合性消防救援队直接实施灭火救援，并造成 10 人以上 30 人以下死亡，或者 50 人以上 100 人以下重伤，或者 5000 万元以上 1 亿元以下直接财产损失的火灾事故。

（2）重大火灾事故（Ⅱ级）是指，火场情况复杂，火势蔓延迅速，对学校的教学秩序产生重大影响，需要由国家综合性消防救援队直接深入现场实施灭火救援，并造成 10 人以上 30 人以下死亡，或者 10 人以上 50 人以下重伤，或者 1000 万元以上 5000 万元以下直接财产损失的火灾事故。

（3）较大火灾事故（Ⅲ级）是指，在较短时间内发现报警，火场情况较为明朗，火势已经蔓延，由学校志愿消防队和国家综合性消防救援队到达现场实施灭火救援，并造成师生员工死亡，或者 10 人以下重伤，或者 100 万元以上直接财产损失的火灾事故。

（4）一般火灾事故（Ⅳ）是指，火灾发现报警及时，现场师生员工和学校志愿消防队使用就近消防器材即将火灾险情解除，未造成人员伤亡，且损失在 20000 元以下的初起火灾事故。

2. 预案分级响应

火灾事故应急指挥中心根据火灾事故不同等级，启动相应预案，做出应急响应。特别重大火灾事故（Ⅰ级）、重大火灾事故（Ⅱ级）、较大火灾事故（Ⅲ级）应启动学校总体应急预案和火灾事故应急预案；发生一般火灾事故（Ⅳ级），启动火灾事故应急预案。若火灾事故情形发生变化，应视发展趋势，指挥中心及时调整事件应急响应级别。

（1）特别重大火灾事故（Ⅰ级）、重大火灾事故（Ⅱ级）、较大火灾事故（Ⅲ级）发生后，指挥中心在接到报告后应立即向党委书记、校长汇报，并启动本应急预案。各工作组立即根据分工和要求展开行动。

（2）一般火灾事故（Ⅳ级）发生后，部分启动预案，相关工作组根据需要展开行动，安全保卫部责任人向分管领导汇报，并报送党校办公室。

3. 中期处置

（1）消防安全领导小组通过现场总指挥及联络员尽快了解事发经过；随时掌握事态发展；保持上下沟通，及时汇报，努力控制局势和保护现场。如有人员伤亡，应第一时间报 120 进行抢救。

（2）消防安全领导小组通过宣传统战部对外发布全部事件信息，并做好控制校内广播电台、接待来校媒体机构相关工作，校园建设处根据指挥中心或现场处置组指令，提供救援物资器材、消防供电、供水保障或切断有关电源，

做好后勤保障和救护工作。数字化管理中心根据指挥中心或现场处置组指令，对火灾事故的网络舆情进行监控，做好对有害信息的监管与处理。学生所在学院、学工部、团委和明理学院根据指挥中心或现场处置组指令，对在现场的学生进行安抚归劝及心理疏导。

4. 善后处置

（1）总结。涉事部门和主要处置部门按规定时间书面总结事件发生的原因、处置的过程、处置的结果、教训等；提出以后的整改措施或意见，报指挥中心备案。

（2）处理。消防救援部门、安全保卫部或涉事部门对学校火灾事故进行调查，取证（包括视频监控、现场照片、实物、痕迹、笔录、口供、旁证等）。指挥中心根据事件的性质、后果、影响等，按职责和责任建议对部门或部门负责人提出处理意见，提交学校会议审议。

（3）公布。指挥中心根据事件的性质、后果等，决定对校内外的通报。

处置流程图

